

A Relevância das Companhias Abertas na Economia Brasileira

Márcio Holland

Professor na FGV EESP, colunista
Broadcast/Agência Estado e ex-Secretário de
Política Econômica do Ministério da Fazenda

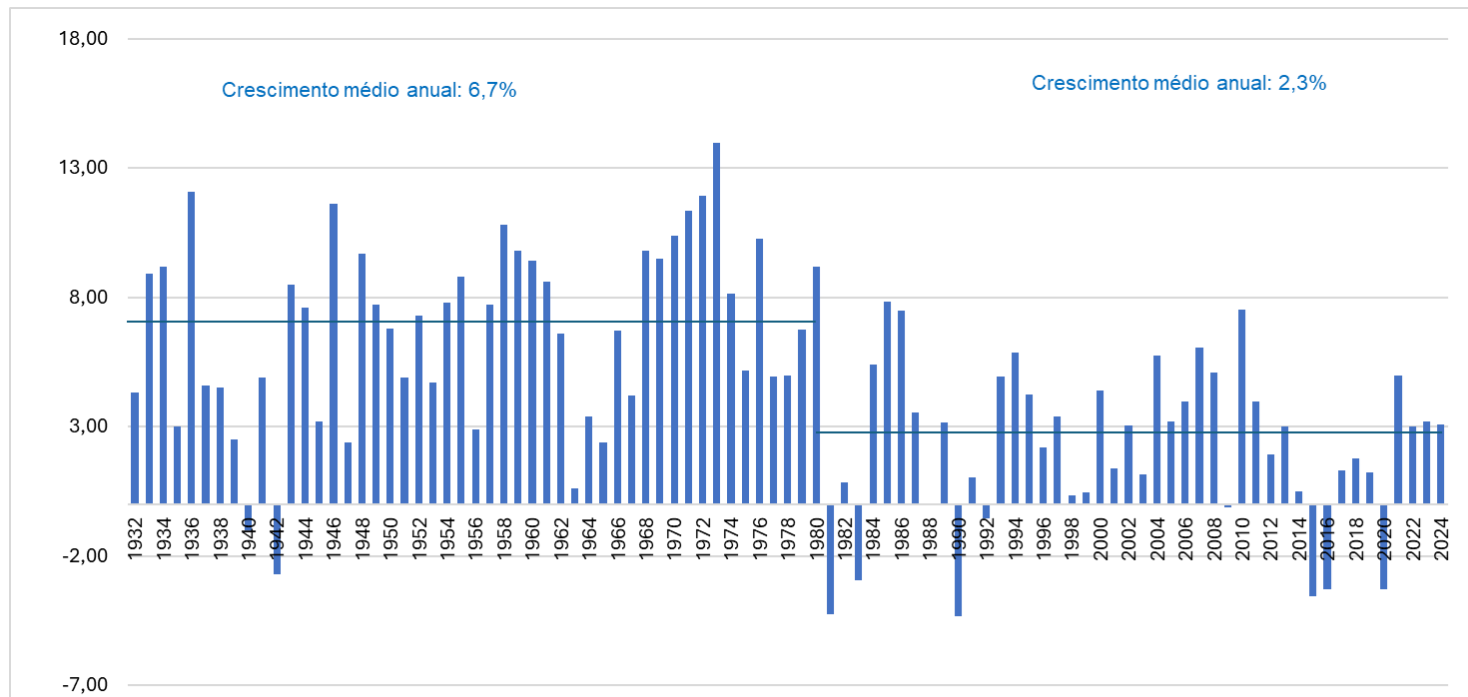


Empresas de capital aberto e desenvolvimento socioeconômico



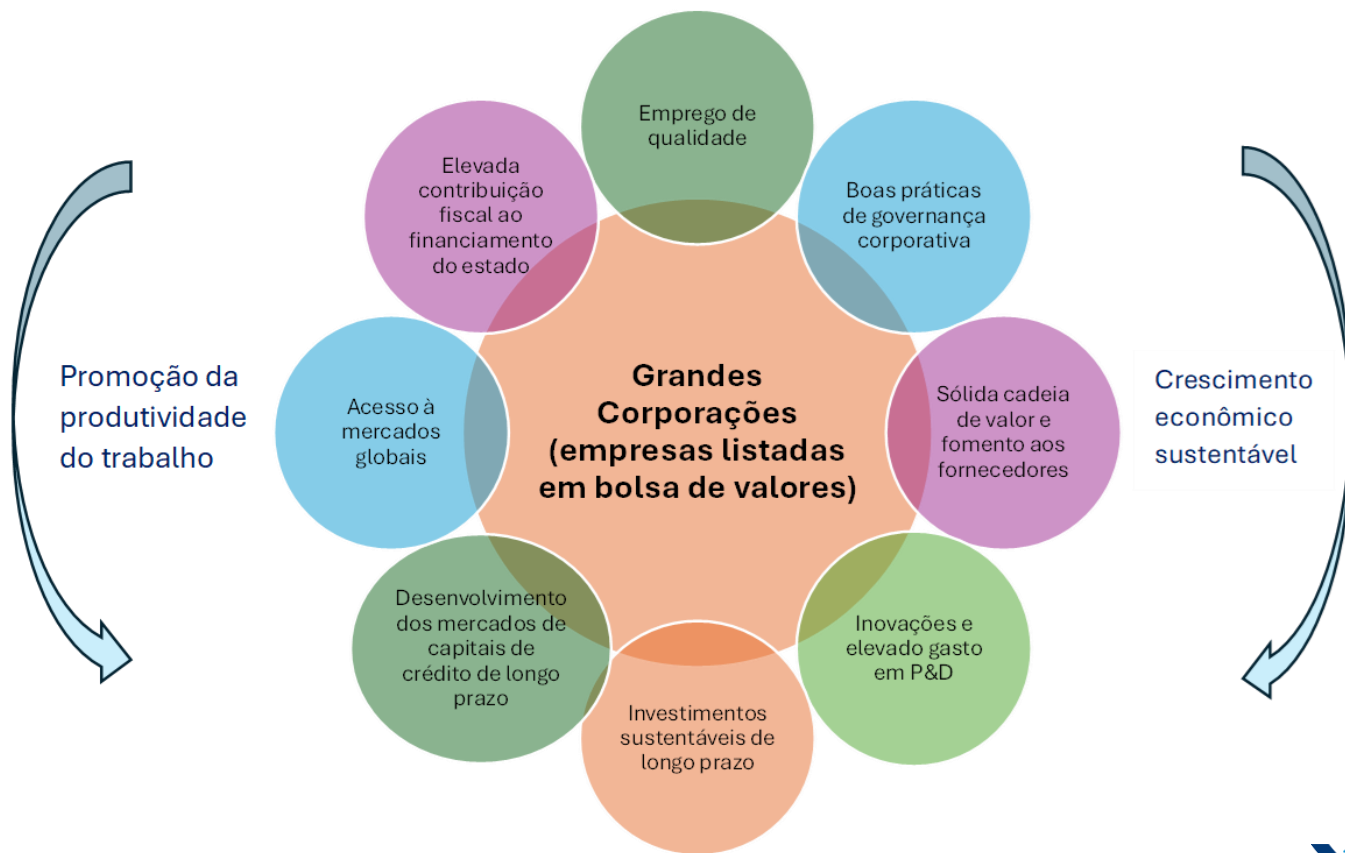
- Sólidas práticas de governança corporativa.
- Mercados financeiros (de capitais e de crédito de longo prazo) mais desenvolvidos.
- Mais produtivas, mais inovadoras, trabalhadores mais qualificados.
- Acesso a mercados internacionais e maiores benefícios da competição global.
- Contribuem mais para a sociedade (trabalhadores e fornecedores) e para o financiamento do estado (pagam mais tributos).

Brasil e a luta pelo crescimento sustentado de longo prazo (% ao ano)

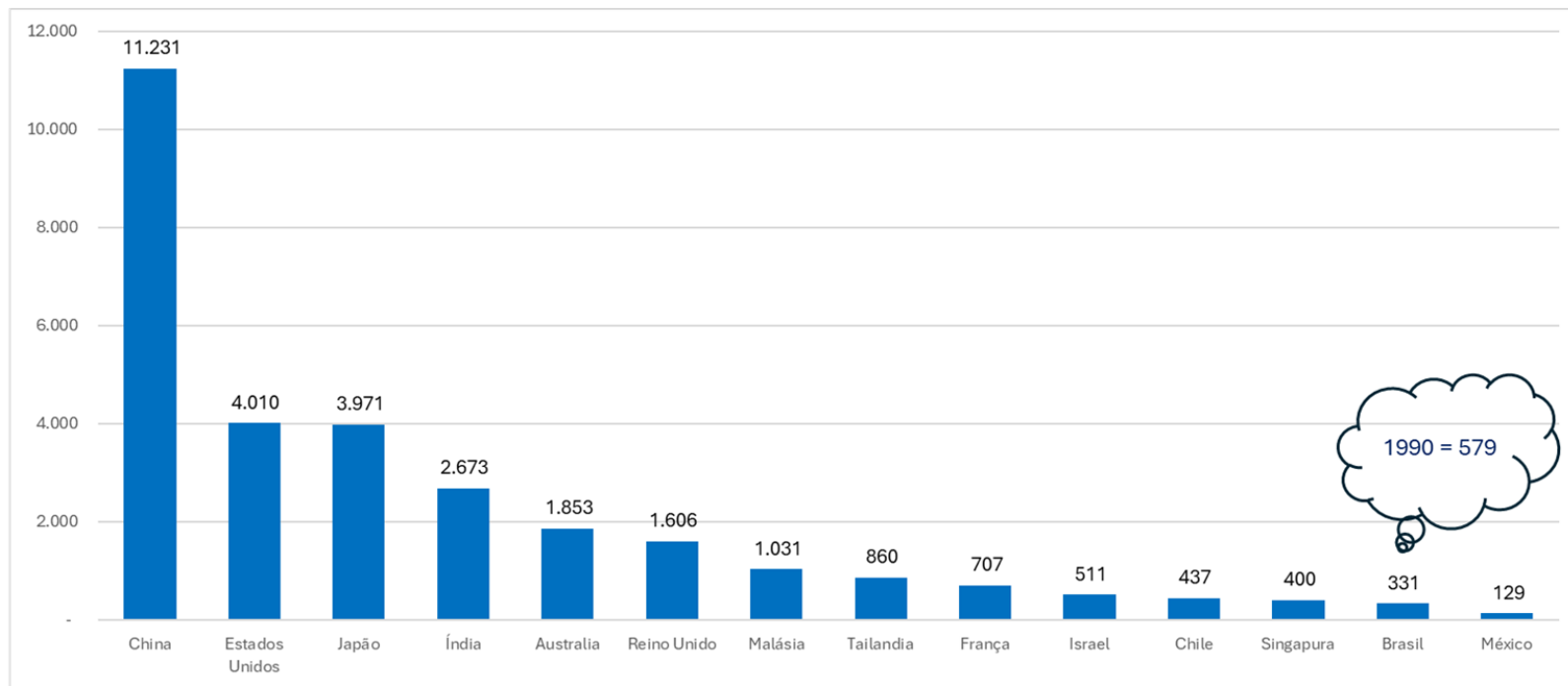


Fonte: IBGE, elaboração dos autores.

Por que estudar as empresas de capital aberto?



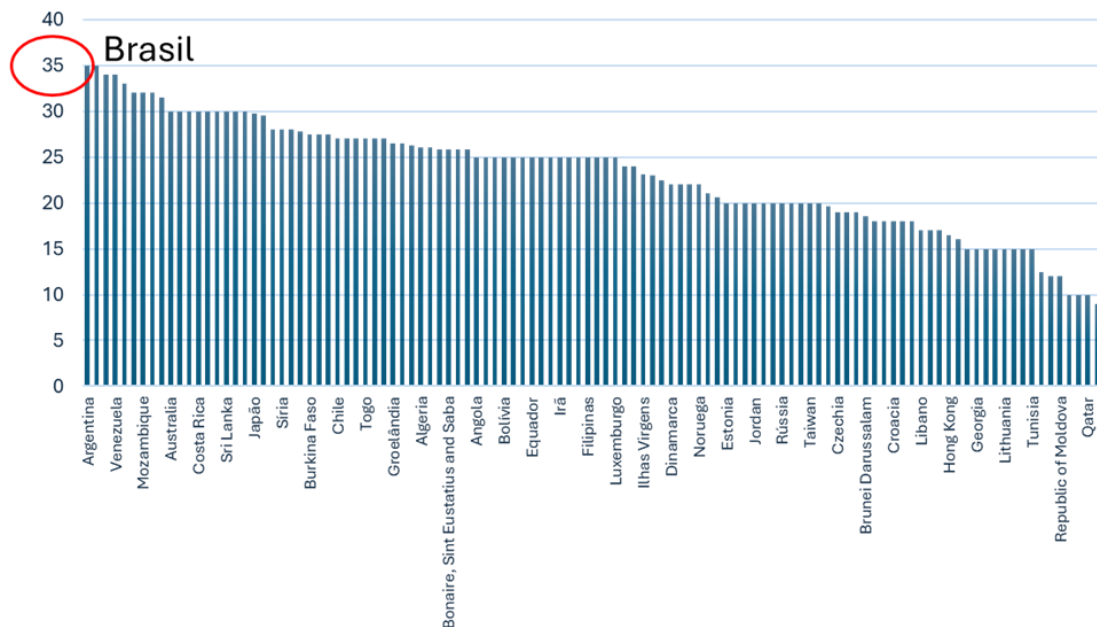
Número de empresas listadas na bolsa vem encolhendo no Brasil (2024)



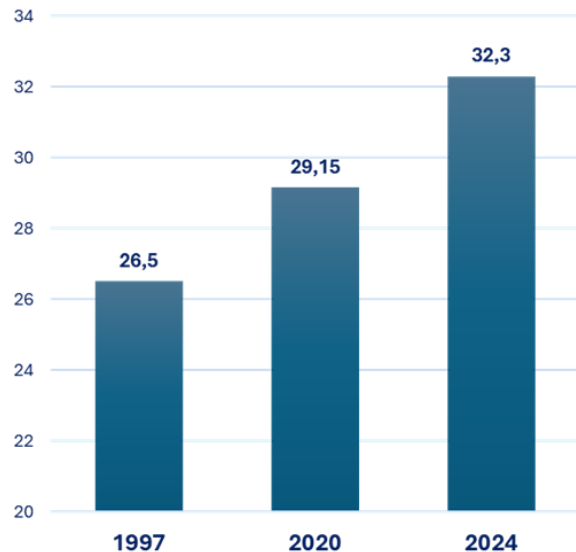
Fonte: Banco Mundial. *Para o ano de 2024, ou último dado disponível.

Tributação corporativa elevada em contexto de forte crescimento de carga tributária e desafios micro e macroeconômicos

Alíquota de Imposto Corporativo - %, 2023



Carga Tributária (% do PIB)

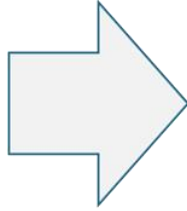


Fonte: Tax Foundation. <https://taxfoundation.org/data/all/global/corporate-tax-rates-by-country-2023/> Acesso em 11 de agosto de 2025

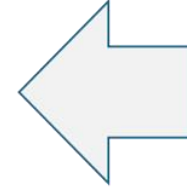
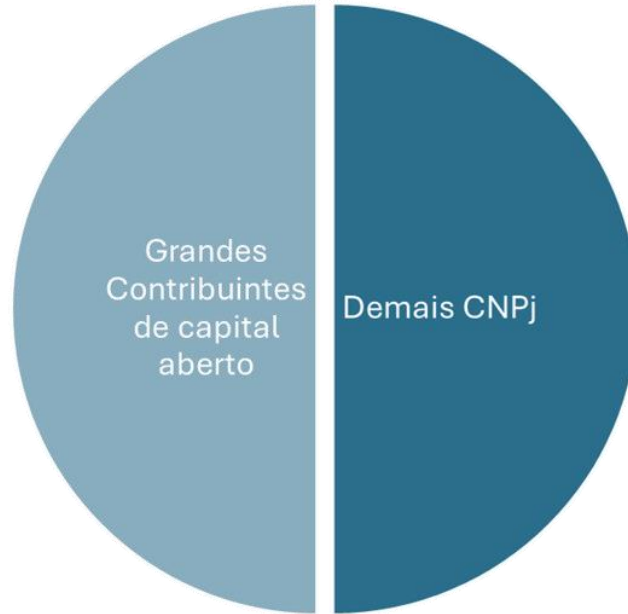
- A apresentação da Demonstração do Valor Adicionado (DVA), individual e consolidada, é requerida pela legislação societária brasileira e pelas normas contábeis adotadas no Brasil aplicáveis às companhias abertas, sendo assim apresentada de forma suplementar para fins de IFRS®. A DVA é preparada de acordo com os critérios definidos no Pronunciamento Técnico CPC 09 - Demonstração do Valor Adicionado.
- **Fonte primária:** Demonstrações Financeiras Padronizadas. https://dados.cvm.gov.br/dataset/cia_aberta-doc-dfp.
- **Critérios de seleção:** Companhias abertas com dados completos de DVA (Demonstração do Valor Adicionado) em 2024 (**372 empresas**).

Visão Geral

**Demonstrações
Financeiras
Padronizadas.**



[https://dados.cvm.gov.br/dataset/cia_aberta-doc-dfp.](https://dados.cvm.gov.br/dataset/cia_aberta-doc-dfp)



**Painéis do
Mapa de
Empresas**

[https://www.gov.br/empresas-e-negocios/pt-br/mapa-de-empresas/painel-mapa-de-empresas.](https://www.gov.br/empresas-e-negocios/pt-br/mapa-de-empresas/painel-mapa-de-empresas)

- **Top 15 - Pagamento de Impostos, Taxas e Contribuições:** as 15 empresas que mais contribuem para o Fisco
- **Top 15 - Contribuição na Geração de Riqueza dos Trabalhadores:** as 15 empresas que mais contribuem na geração de renda aos trabalhadores
- **Top 15 - Contribuição na Geração de Riqueza dos Fornecedores:** as 15 empresas que mais contribuem na geração de valor para as empresas em suas respectivas cadeias produtivas
- **TOP 15 – Maiores Contribuintes Para a Sociedade:** Síntese de contribuições fiscal, aos trabalhadores e para fornecedores

Seleção de empresas

- Partimos das 372 empresas com registro ativo na B3 em 2024, conforme a CVM.
- Todas seguem as regras de disclosure da Resolução CVM 80/22, garantindo acesso a DVA e Formulário de Referência.
- Após filtros técnicos e institucionais (regularidade, comparabilidade e relevância econômica), chegamos à amostra final de 270 companhias abertas, representativas dos principais setores da economia.

Etapa	Quantidade de Empresas
Total de companhias listadas na B3 (2024)	372
Exclusão por ausência de DVA	-9
Exclusão por ausência de movimento operacional	-2
Exclusão de holdings e grupos econômicos	-40
Exclusão de pequenas e médias empresas (receita < R\$ 300 milhões)	-50
Exclusão de escopo	-1
Total de empresas na amostra final	270

Empresas & Setores de Atividade Econômica

Setorização proposta especificamente para o estudo

Setor	Quantidade
Agronegócio	7
Alimentos e Bebidas	15
Bens de Capital e Eletroeletrônicos	22
Comércio e Serviços Gerais	41
Energia	20
Finanças e Seguros	36
Imobiliário e Construção Civil	32
Moda e Vestuário	15
Petróleo e Químico	11
Saneamento e Meio Ambiente	8
Saúde	11
Siderurgia Mineração e Metalurgia	18
Tecnologia e Telecomunicações	18
Transporte Logística e Serviços Logísticos	16
Total	270

Maiores Contribuintes

Maiores Contribuintes Fiscais (ao governo)

Maiores Geradores de Riqueza aos Trabalhadores

Maiores Geradores de Riqueza aos Fornecedores

Maiores Contribuintes Para a Sociedade

Setores

Agronegócio

Alimentos e Bebidas

Bens de Capital e Eletroeletrônicos

Comércio e Serviços Gerais

Energia

Finanças e Seguros

Imobiliário e Construção Civil

Moda e Vestuário

Petróleo e Químico

Saneamento e Meio Ambiente

Saúde

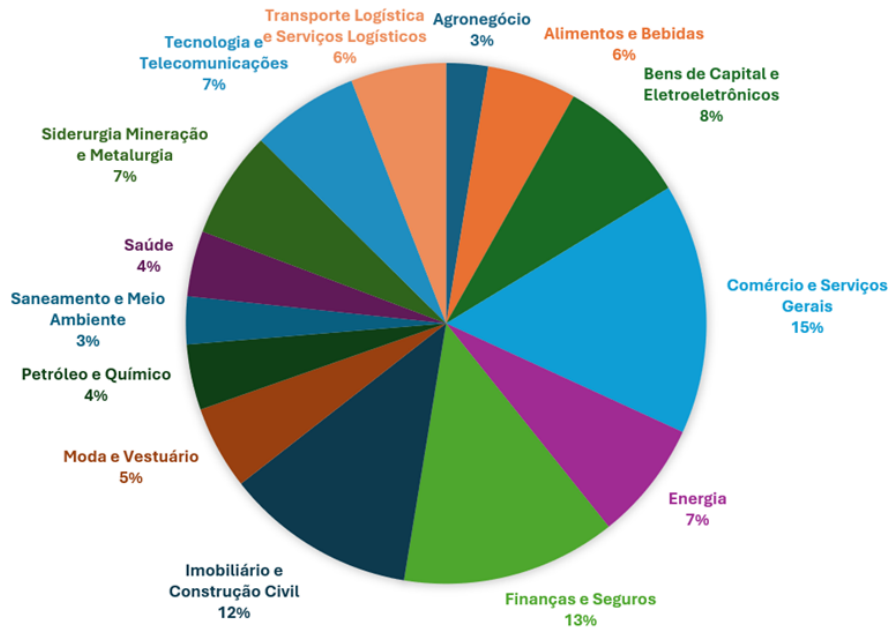
Siderurgia, Mineração e Metalurgia

Tecnologia e Telecomunicações

Transporte, Logística e Serviços Logísticos

Empresas de Capital Aberto no Brasil

Distribuição das Empresas de Capital Aberto Por Setores de Atividade Econômica (% do total das 270 empresas pesquisadas)



Geraram R\$ 2,1 trilhões de Valor Adicionado frente a um PIB nominal de R\$ 11,7 trilhões, ou seja, 17,9% da riqueza medida no país, mesmo representarem um grupo diminuto num universo de 21,6 milhões de CNPJs, dos quais 5% no lucro real.

Respondem por cerca de 2,8 milhões de empregos diretos, em 2024, uma média de 10.332 empregos por empresa frente a 10 empregos por empresas, no conjunto do setor privado nacional.

Reportam R\$ 344,3 bilhões em remuneração direta em 2024; dividido pelos 2,8 milhões de empregados, resulta em R\$ 10.250 por mês, mais de 3 vezes a média nacional que é de R\$ 3.700/mês.

Transferiram R\$ 640 bilhões em impostos, taxas e contribuições, em 2024, abrangendo tributos federais, estaduais e municipais. Frente a uma arrecadação corporativa total de R\$ 2,79 trilhões, esse grupo de grandes empresas respondeu por 23% do total.

As empresas de capital aberto multiplicam suas atuações para toda a economia

Emprego Direto Nas Empresas de Capital Aberto (em milhões de postos de trabalho)	Efeito Multiplicador (Direto, Indireto e Induzido) (em milhões de postos de trabalho)
2,8	9,7

Salários e Encargos pagos pelas empresas de capital aberto (em R\$ bilhões)	Efeito Multiplicador (Direto, Indireto e Induzido) (em R\$ trilhões)
R\$ 475	R\$ 1,74

Tributos Pagos pelas Empresas de Capital Aberto (em R\$ bilhões)	Efeito Multiplicador (Direto, Indireto e Induzido) (em R\$ bilhões)
R\$ 640	R\$ 660

Riqueza Gerada para Pessoal

Valores pagos a título de salários, ordenados, benefícios, encargos sociais, planos de previdência privada e outras formas de remuneração direta ou indireta

Top 15

Empresa	Valor R\$ (em milhões)
JBS S.A.	53.385
Petrobras	44.646
Itaú Unibanco Holding S.A.	31.834
Banco Brasil S.A.	29.858
Banco Bradesco S.A.	19.416
Vale S.A.	15.702
Marfrig Global Foods S.A.	13.689
Banco Santander S.A.	10.304
Rede D'or São Luiz S.A.	8.482
GPS S.A.	8.428
Ambev S.A.	7.615
Gerdaul S.A.	7.587
Weg S.A.	7.356
Telefônica Brasil S.A.	6.557
Banco BTG Pactual S.A.	6.505

Riqueza Gerada para o Governo

“Impostos, taxas e contribuições” abrange IRPJ, CSLL, ICMS, IPI, PIS, COFINS e Contribuições Previdências (INSS), entre outros

Empresa	Valor R\$ (em milhões)
Petrobras	190.259
Ambev S.A.	41.207
Itaú Unibanco Holding S.A.	25.720
CPFL Energia S.A.	18.436
Neoenergia S.A.	17.702
Equatorial S.A.	16.106
Vale S.A.	15.179
Cemig	14.498
Telefônica Brasil S.A.	12.812
Raízen S.A.	11.558
Energisa S.A.	11.492
Cia. Paranaense de Energia S.A.	9.861
Banco Bradesco S.A.	9.094
Cia. Siderurgica Nacional S.A.	8.702
Cosan S.A.	8.636

Riqueza Gerada para a Sociedade

Soma de três componentes: Pessoal + Governo + Fornecedores

Top 15

Empresa	Valor R\$ (em milhões)
Petrobras	519.164
JBS S.A.	388.112
Raízen S.A.	216.066
Vibra Energia S/A	173.953
Vale S.A.	146.488
Marfrig Global Foods S.A.	143.366
Ultrapar Participações S.A.	132.469
Ambev S.A.	109.004
Braskem S.A.	80.275
Itaú Unibanco Holding S.A.	77.193
Sendas Distribuidora S.A.	75.111
Gerdau S.A.	72.198
Banco do Brasil S.A.	71.197
Neoenergia S.A.	55.769
CPFL Energia S.A.	50.607

Considerações finais



- O Brasil precisa recuperar o **caminho do crescimento do mercado de capitais**, promovendo o mercado de capitais e de crédito privado de longo prazo.
- **Aumentar a carga tributária sobre empresas de capital aberto vai na contramão deste processo.** Reduz a atração de investimentos no país, desincentiva as empresas a abrirem capital no Brasil, gera distorções alocativa dos recursos corporativos, etc.
 - Em geral, o tratamento a estas empresas é contrário aos caminhos do crescimento, pois são consideradas “as maiores detentoras de benefícios fiscais”, as “maiores litigantes”.
 - Suas contribuições ao país ajudam a financiar diversas políticas públicas e programas de transferência de rendas às famílias brasileiras.
- **Equilíbrio fiscal com solvência e transparência dos resultados é peça central** para a redução sustentada da taxa real de juros e, com isso, estimular o desenvolvimento dos mercados financeiros e, com isso, o crescimento de longo prazos.



Muito Obrigado!



<https://projetos.fgv.br/abrasca>



ABRASCA
CRESCENDO JUNTO
COM O BRASIL

abrasca.org.br

abrasca 